

Гарантийный талон

| | | |
|----------------------------|--|-----------------------------|
| Наименование изделия | | |
| Артикул | | |
| Организация-продавец | | |
| Адрес организации-продавца | | |
| Дата продажи | | М.П Организации-продавца |
| Подпись продавца | | |

С условиями предоставления гарантии, правилами транспортировки, хранения, установки и эксплуатации ознакомлен и согласен. Претензий по внешнему виду и комплектности изделия не имею:

(ФИО и подпись покупателя)

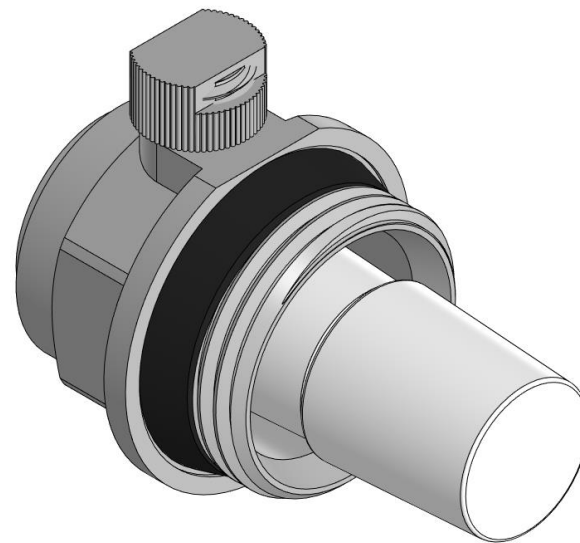
1. Гарантийный талон действителен только с печатью организации продавца.
2. Просим Вас проверить правильность заполнения гарантийного талона. При отсутствии даты продажи срок гарантии автоматически исчисляется от даты изготовления изделия.
3. Компания импортер оставляет за собой право потребовать товарный чек (накладную) в случае возникновения вопросов, связанных с подтверждением гарантии изделия.
4. Данным гарантийным талоном подтверждается отсутствие каких-либо дефектов в купленном Вами изделии.
5. Гарантийные обязательства снимаются в случае нарушения правил, приведенных в паспорте на изделие.

По вопросам гарантийного ремонта, рекламаций и претензий к качеству изделий обращаться по адресу:
ООО «СантехСтандарт», г. Санкт-Петербург, 192289,
ул. Софийская, д. 72, литера А, Россия.
Тел.: 8-800-555-54-70, www.santehstandart.com



AQUALINK

Воздухоотводчик автоматический (радиаторный)
Артикулы: 02605,02606



ПАСПОРТ

инструкция по эксплуатации

1. Основные сведения об изделии

Изделие - Воздухоотводчик автоматический (радиаторный) (далее изделие). Изделие предназначено для установки на радиатор отопления в качестве устройства удаления скопившихся газов в системе. Изделие имеет присоединительный размер G1" с правой и левой резьбой.

Изделие работает в автоматическом режиме. Используется в водяных и водно-гликолевых теплоносителях.

Изделие соответствует требованиям ТР ТС 010/2011 "О безопасности машин и оборудования", что подтверждено декларацией соответствия ЕАЭС N RU Д-СН.ГА05.В.09809/19 от 25.11.2019г.

2. Технические характеристики изделия

Условия эксплуатации изделия УХЛ 3 по ГОСТ 15150-69 температура окружающей среды от +1 до +120°C.

Срок службы изделия: 10 лет.

Таблица 1 - Технические характеристики

| № | Наименование | Ед. изм. | Значение |
|---|--|----------|-------------------|
| 1 | Присоединительная резьба | G" | 1 (правая, левая) |
| 2 | Максимальное давление теплоносителя | МПа | 1 |
| 3 | Минимальное давление теплоносителя | МПа | 0,1 |
| 4 | Максимальная температура теплоносителя | °C | 110 |
| 5 | Допустимый момент затяжки | Нм | 30 |

Таблица 2 – Производительность изделия

| Производительность по воздуху при избыточном давлении | |
|---|---------------|
| Давление, МПа | Расход, л/мин |
| 0,1 | 9,5 |
| 0,2 | 11,7 |
| 0,3 | 12,6 |
| 0,4 | 12,5 |
| 0,5 | 11,5 |
| 0,6 | 9,3 |
| 0,7 | 7,0 |
| 0,8 | 5,0 |
| 0,9 | 2,5 |
| 1 | 1,9 |

3. Габаритные размеры и устройство изделия

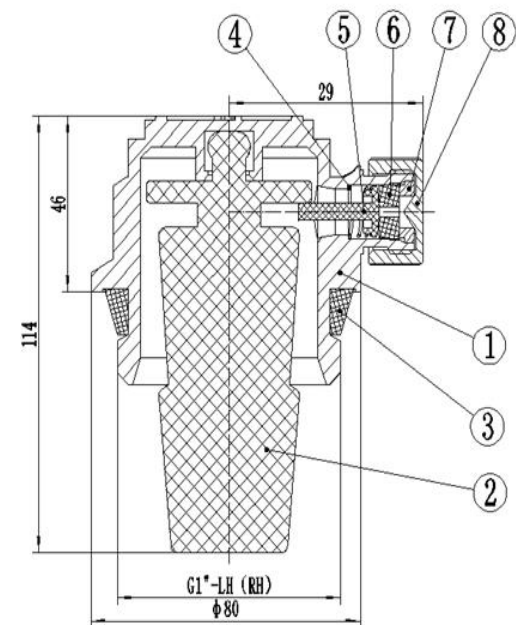


Рисунок 1 – Общий вид изделия и конструкция

Таблица 3 – Воздухоотводчик автоматический

| № | Наименование | Материал |
|---|-----------------------|----------|
| 1 | Корпус | ЛС 58-3 |
| 2 | Поплавок | PP |
| 3 | Уплотнительное кольцо | EPDM |
| 4 | Пружина | AISI 304 |
| 5 | Клапан пружинный | PA |
| 6 | Прокладка | EPDM |
| 7 | Стопорное кольцо | ЛС 58-3 |
| 8 | Заглушка ниппеля | ЛС 58-3 |

Таблица 4 – Артикулы.

| 02605 | 02606 |
|--------------|---------------|
| G1" (правая) | G1LH" (левая) |

4. Принцип работы

Корпус изделия (поз.1) ввинчивается в верхнее монтажное отверстие радиатора до упора, выравниваясь заглушкой ниппеля (поз.8) в верхнее положение. При отсутствии теплоносителя поплавков (поз.2), закрепленный на шарнире, опущен вниз под собственной массой тем самым клапан пружинный (поз.5) находится в открытом положении выпуская газ из системы через ниппель газовый.

При контакте с теплоносителем поплавок всплывает, поднимая клапан пружинный который перекрывает отверстие для вывода газов. Герметизация в месте ввинчивания изделия происходит уплотнителем кольцевым (поз.3).

5. Указания по монтажу

Монтаж должен осуществляться специальными монтажными организациями. Использование при монтаже изделия рычажных ключей не допускается.

Изделие устанавливается в отверстие радиатора находящееся наверху системы. При закрученной до упора заглушки ниппеля канал вывода воздуха перекрывается полностью, после монтажа изделия необходимо произвести 2 оборота для открытия системы. Во время заполнения системы воздухоотводчик необходимо перекрыть чтобы избежать его загрязнения. Изделие **не может** устанавливаться в любом монтажном положении.

Установку изделия производить только на очищенные от грязи соединения.



ПРЕДОСТЕРЕЖЕНИЕ!

Воздухоотводчик монтируется заглушкой ниппеля (поз.8) ВВЕРХ, при других монтажных положениях произойдет утечка теплоносителя из системы.

6. Указания по эксплуатации и обслуживанию

Изделие должно эксплуатироваться при условиях, изложенных в таблице технических характеристик. Разборка изделия не допускается. При загрязнении воздухоподводящего канала его можно прочистить пластиковой леской. При необходимости промыть ниппель в 10% растворе уксусной кислоты. Все манипуляции с изделием проводить при отсутствии давления в системе, а также при частично слитом теплоносителе из радиатора.



ПРЕДОСТЕРЕЖЕНИЕ!

В целях предотвращения повреждения изделия запрещается: использовать инструмент оказывающий нагрузку сжатия на корпус (газовый ключ), использовать ударные нагрузки при монтаже.



ПРЕДОСТЕРЕЖЕНИЕ!

Изделие может работать при высокой температуре.

Таблица 5 - Возможные неисправности и способы их устранения

| Неисправность | Причина | Устранение |
|------------------------------|-------------------------------------|---|
| Изделие не пропускает воздух | Загрязнен канал воздуховода | Прочистить канал пластиковой леской |
| | Заглушка ниппеля перекрывает канал. | Открутить заглушку ниппеля на большее количество оборотов |
| Изделие протекает | Течь по ниппелю | Установить правильное монтажное положение, почистить от загрязнений |
| | Течь по соединению | Заменить уплотняющий элемент, дотянуть соединение |

7. Условия хранения и транспортировки

Изделия должны храниться в упаковке предприятия – изготовителя по условиям хранения 3 по ГОСТ 15150-69.

Транспортировка изделий должна осуществляться в соответствии с условиями 5 по ГОСТ 15150-69.

8. Утилизация

Утилизация изделий (переплавка, захоронение, перепродажа) производится в порядке, установленном Законами РФ от 04 мая 1999 г. № 96-ФЗ "Об охране атмосферного воздуха" (с изменениями и дополнениями), от 24 июня 1998 г. № 89-ФЗ (с изменениями и дополнениями) "Об отходах производства и потребления", от 10 января 2002 № 7-ФЗ « Об охране окружающей среды» (с изменениями и дополнениями), а также другими российскими и региональными нормами, актами, правилами, распоряжениями и пр., принятыми в исполнение указанных законов.

Содержание благородных металлов: **нет**

9. Гарантийные обязательства

Изготовитель гарантирует соответствие изделия требованиям безопасности при условии соблюдения потребителем правил транспортировки, хранения, монтажа и эксплуатации.

Гарантия распространяется на все дефекты, возникшие по вине завода-изготовителя.

Гарантия не распространяется на дефекты, возникшие в случаях:

1. Нарушения потребителем правил транспортировки, хранения, монтажа и условий эксплуатации изделия;
2. Воздействия веществ, агрессивных к материалам изделия;
3. Воздействия на изделие чрезмерной силы;
4. Пожара, стихии, форс-мажорных обстоятельств;

5. Постороннего вмешательства в конструкцию изделия.

Гарантия также не распространяется в случаях, если будет частично/полностью изменена, стерта, удалена или будет неразборчива маркировка завода-изготовителя.

Изготовитель оставляет за собой право вносить в конструкцию изделия изменения, не влияющие на заявленные технические характеристики.

Гарантийный срок хранения – 18 месяцев со дня изготовления.

Гарантийный срок эксплуатации – 2 года со дня сдачи объекта в эксплуатацию или продажи изделия конечному потребителю (при реализации изделий через торговую сеть).

10. Гарантийное обслуживание

Претензии к качеству товара могут быть предъявлены в течение гарантийного срока. В случае необоснованности претензии, затраты на диагностику и экспертизу изделия оплачиваются потребителем (Покупателем). Затраты, связанные с монтажом, демонтажем и транспортировкой неисправного изделия в течение гарантийного срока Покупателю не возмещаются.

При предъявлении претензий к качеству товара, Покупатель предоставляет следующие документы:

1. Заявление в произвольной форме с указанием наименования организации/ФИО Покупателя, адреса организации/фактического адреса Покупателя, контактного телефона, наименования организации, проводившей монтаж изделия, адреса установки изделия и кратким описанием изделия и его неисправности

2. Документ, подтверждающий покупку изделия (накладная, квитанция и т.д.).

3. Фотографии изделия, подтверждающие его неисправность.

4. Акт гидравлического испытания системы, в которой монтировалось изделие.

5. Копия гарантийного талона со всеми заполненными графами.

Для определения причин аварии и размеров ущерба могут быть запрошены дополнительные документы.



Изготовитель: ZHEJIANG AOSKER FLUID CONTROL CO., LTD
Valve Industrial zone, Longxi Yuhuan, China
ЧЖЭЦЯН АОСКЕР ФЛЮИД КОНТРОЛ КО., ЛТД
Вэйлв Индастриал Зоун, Лонгкси, Юухуан, Китай
Импортер: ООО «СантехСтандарт»
192289, г. Санкт-Петербург, ул. Софийская, д. 72, лит. А,
8-800-555-54-70, www.santehstandart.com
Произведено в Китае